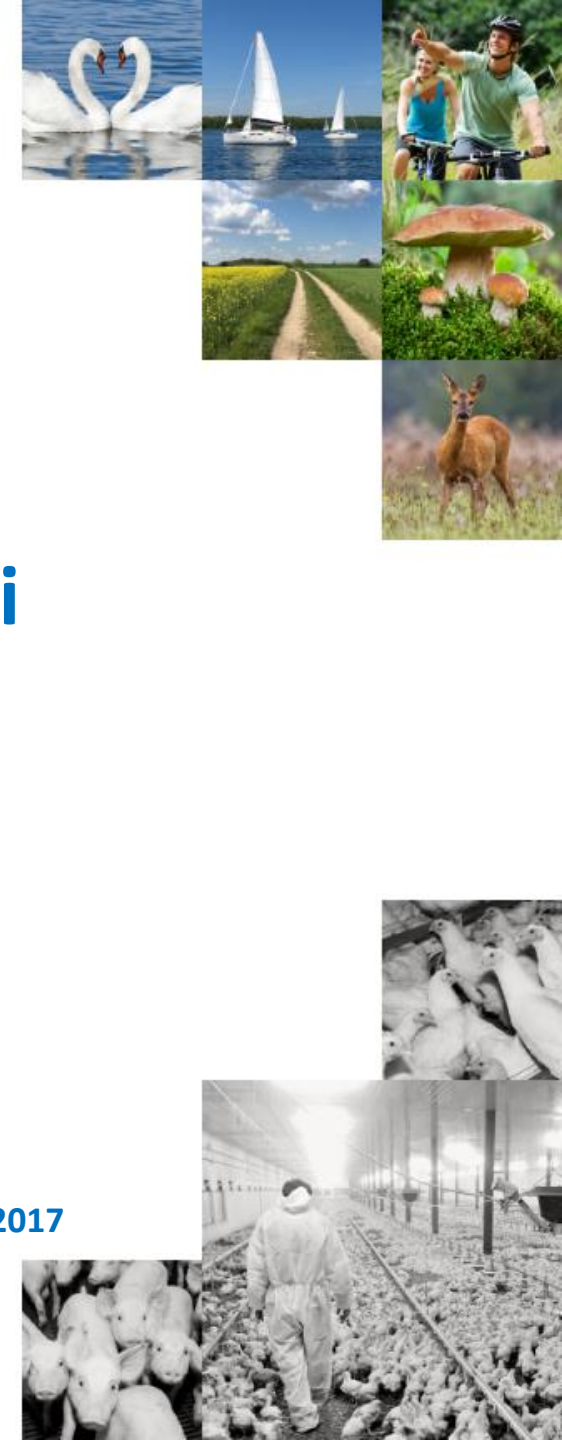


Okiem praktyka – jakość raportów OOŚ dla ferm wielkoprzemysłowych a wpływ na zdrowie i warunki życia ludzi oraz stan środowiska

Dr n. biol. Anicenta Bubak

Cenia – Ekspertyzy

Spółeczność Warmii i Mazur w obliczu ekspansji ferm wielkoprzemysłowych Olsztyn, 19 czerwca 2017



Definicje

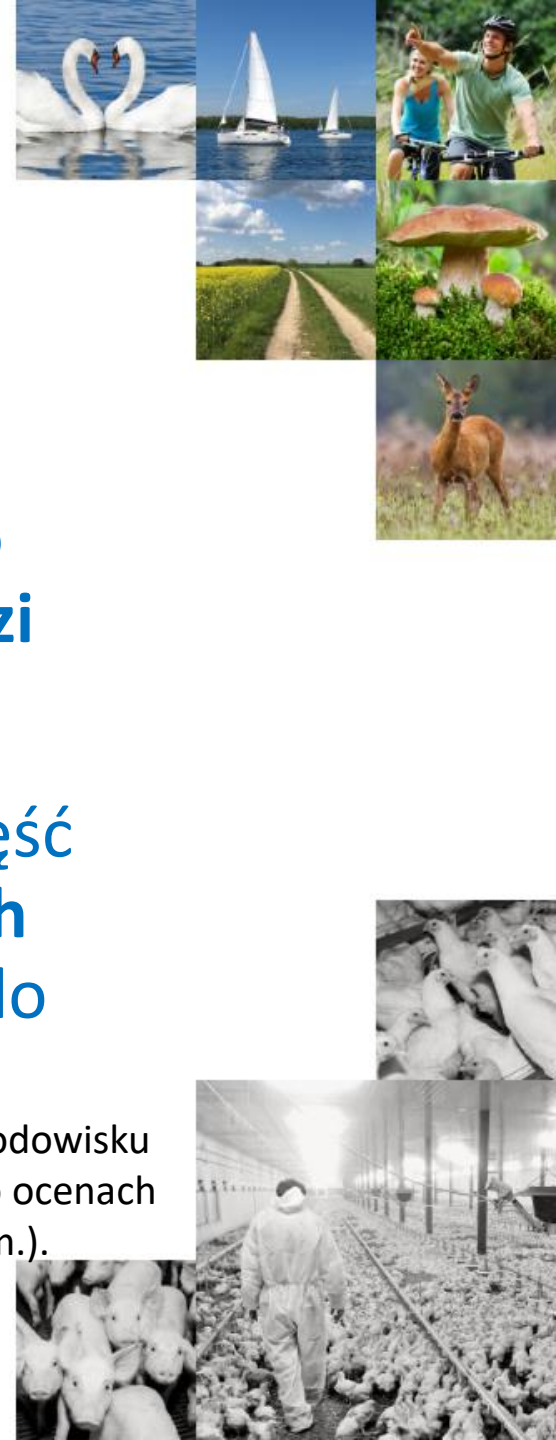
Art. 3. ust. 2.

Ilekcroć w ustawie jest mowa o oddziaływaniu na środowisko rozumie się przez to również **oddziaływanie na zdrowie ludzi**

Art. 61. ust. 2.

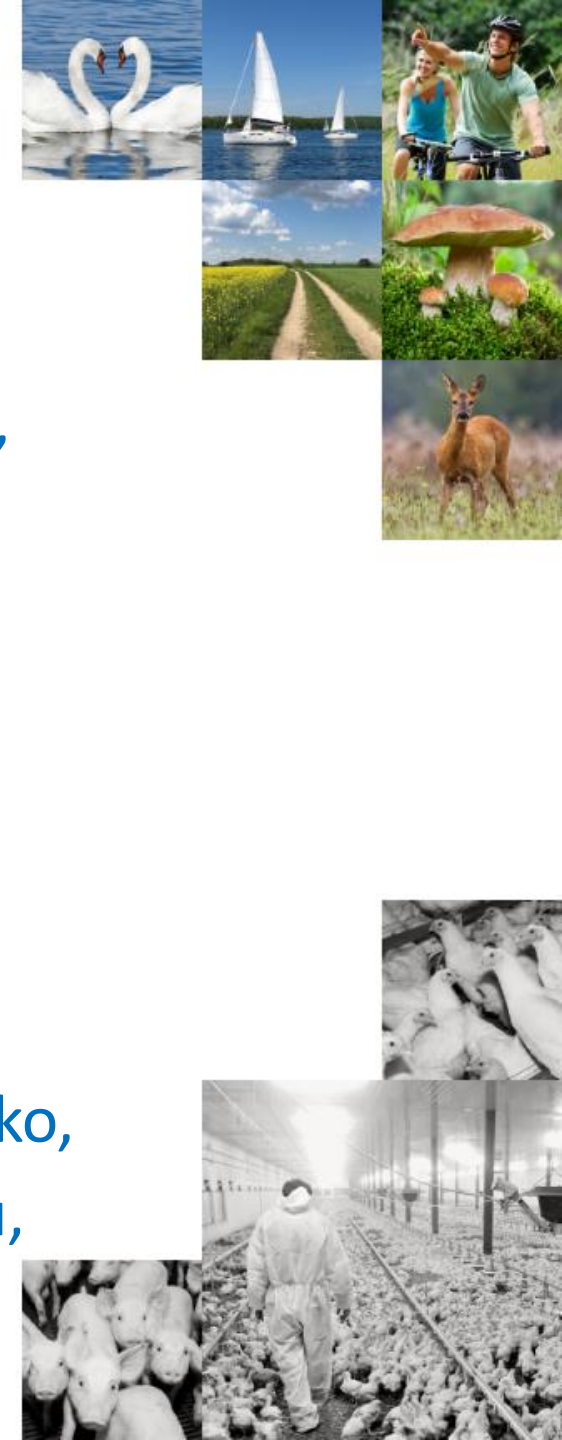
Ocena oddziaływania przedsięwzięcia na środowisko to część postępowania w sprawie wydania **decyzji o środowiskowych uwarunkowaniach**, przeprowadzana przez organ właściwy do wydania tej decyzji.

Ustawa z dnia 3 października 2008 r. o udostępnianiu informacji o środowisku i jego ochronie, udziale społeczeństwa w ochronie środowiska oraz o ocenach oddziaływania na środowisko. (t.j. Dz. U. z 2016 r. poz. 353 z późn. zm.).



Interesariusze postępowania OOŚ

- Wnioskodawca – podmiot planujący realizację przedsięwzięcia,
- Organ prowadzący postępowanie (wójt, burmistrz),
- Organy opiniujące i uzgadniające:
 - Regionalny Dyrektor Ochrony Środowiska,
 - Państwowy Powiatowy Inspektor Sanitarny,
- Społeczeństwo,
- Konsultanci wykonujący raporty OOŚ,
- Regionalne Komisje do spraw ocen oddziaływania na środowisko,
- Biegli opiniujący dla organów uczestniczących w postępowaniu,

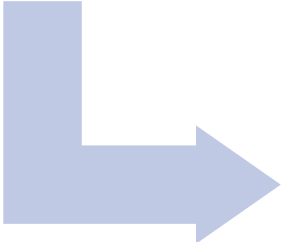




Fermy wielkoprzemysłowe – jak dobrze zacząć?

210 DJP
przedsięwzięcia mogące **zawsze**
znacząco oddziaływać na
środowisko

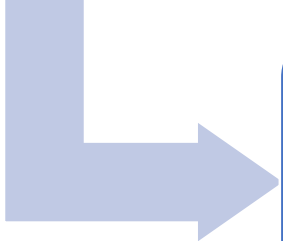
- raport o oddziaływaniu przedsięwzięcia na środowisko



210 DJP
przedsięwzięcia mogące **zawsze**
znacząco oddziaływać na
środowisko + wniosek o zakres
raportu

- karta informacyjna przedsięwzięcia

- raport o oddziaływaniu przedsięwzięcia na środowisko



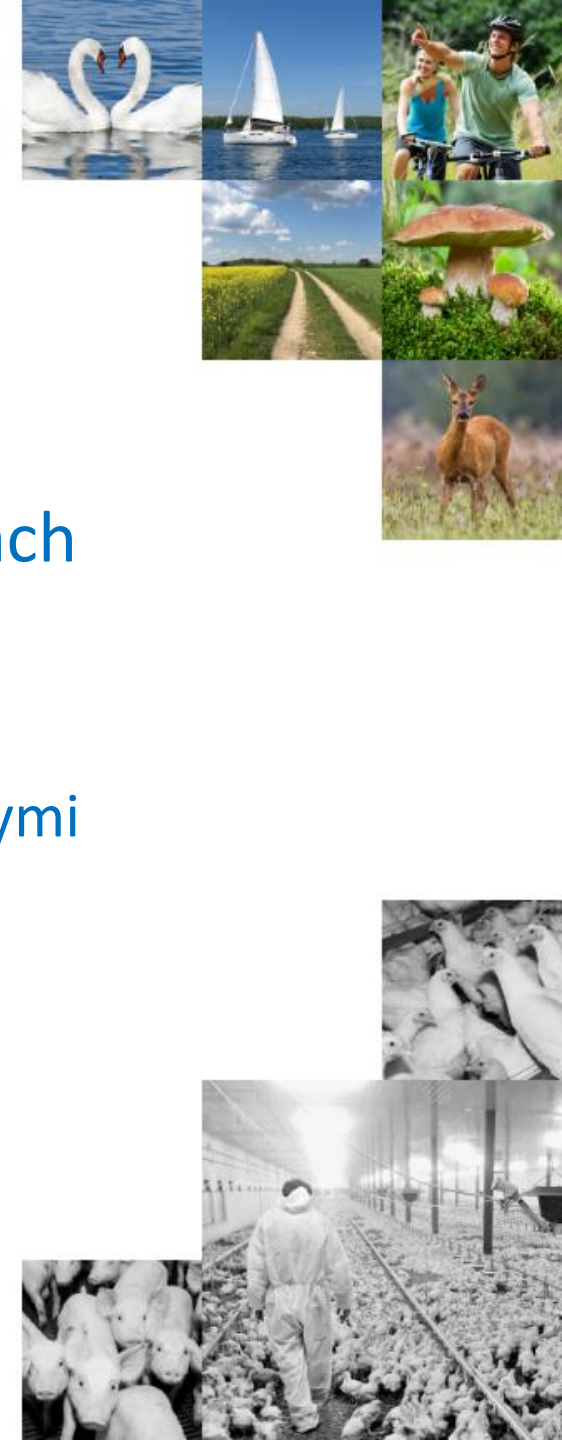
>60 DJP, >40 DJP,
przedsięwzięcia mogące
potencjalnie znacząco
oddziaływać na środowisko

- karta informacyjna przedsięwzięcia



Rola raportu OOŚ

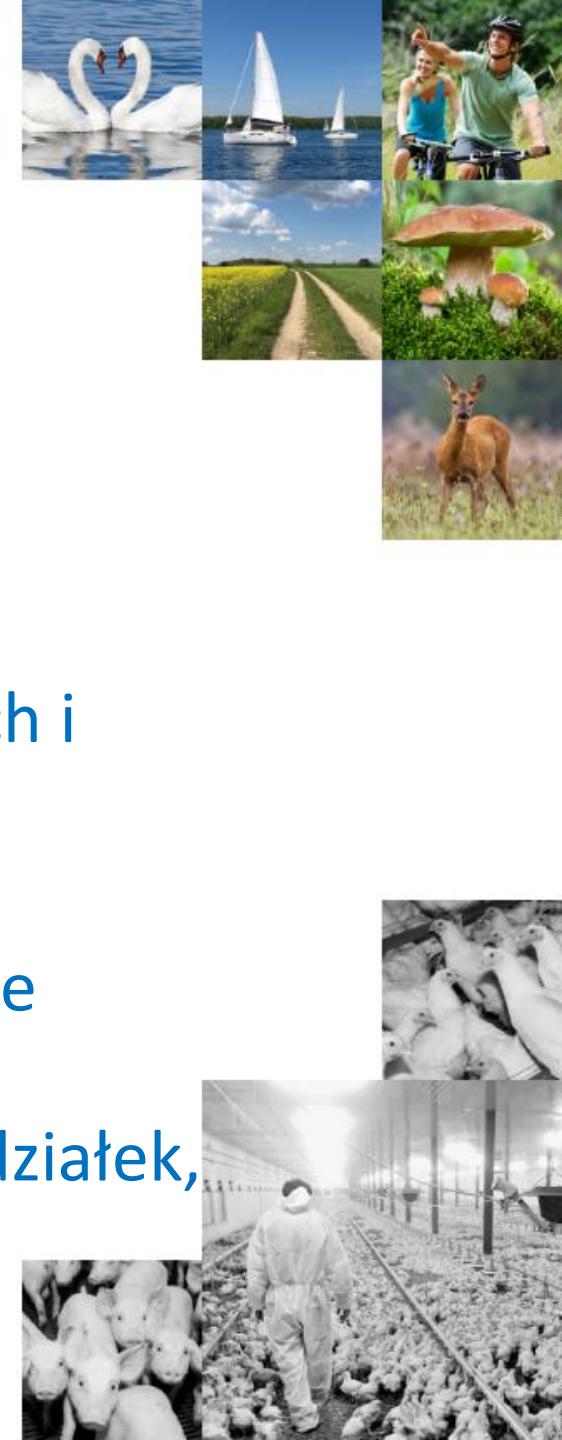
- Dokument opracowywany przez inwestora
- Służy uzyskaniu decyzji o środowiskowych uwarunkowaniach
- Powinien być także:
 - planem działań wspierających inwestora,
 - zestawem rozwiązań zabezpieczających inwestora przed możliwymi konsekwencjami wynikającymi z korzystania ze środowiska oraz
 - ewentualnymi następstwami (szkodami w środowisku).



Braki w raportach ooś dla ferm wielkoprzemysłowych

Charakterystyka terenu:

- brak dokładnej miejsc zamieszkania i bytowania ludności,
- opisu warunków życia ludzi,
- opisu istotnych elementów przyrodniczych, krajobrazowych i architektonicznych ważnych dla społeczności lokalnych,
- nie uwzględnianie służebności dróg lokalnych,
- brak informacji o innych przedsięwzięciach – oddziaływanie skumulowane,
- brak podania dokładnego arealów, wskazania konkretnych działek, na których zostaną wykorzystane nawozy.



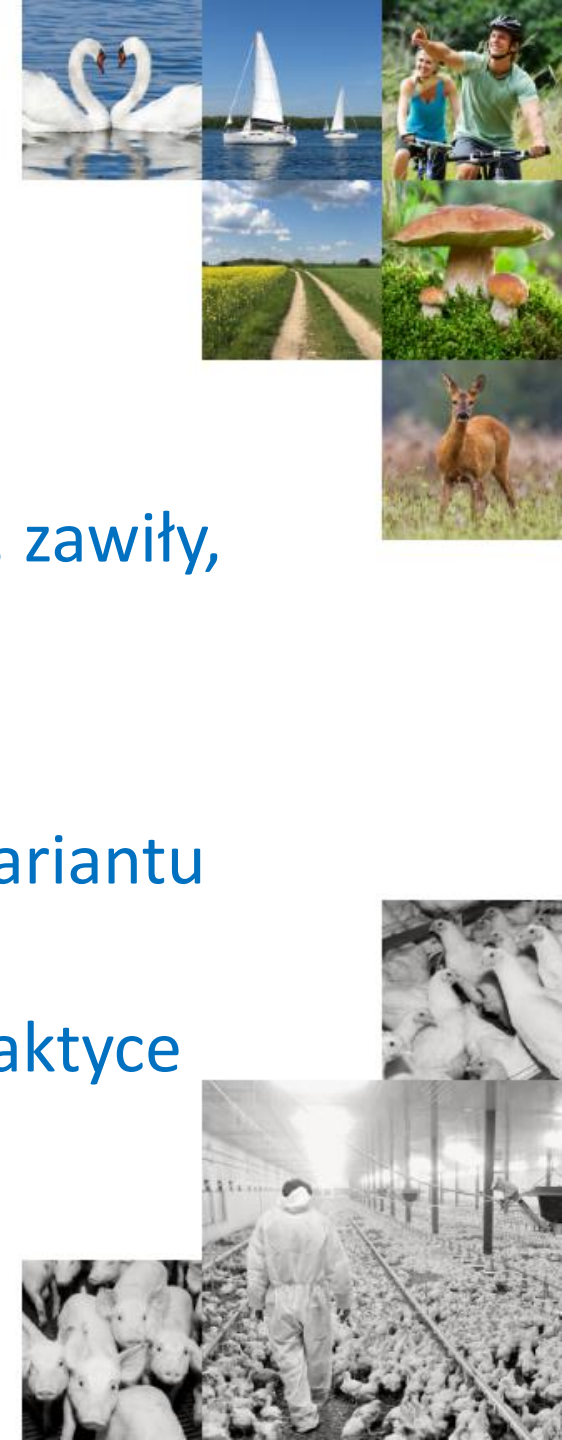
Braki w raportach o oś dla ferm wielkoprzemysłowych cd.

Warianty przedsięwzięcia:

- wariant proponowany przez wnioskodawcę – niedokładny, zawiły,

Zastrzeżenia budzą:

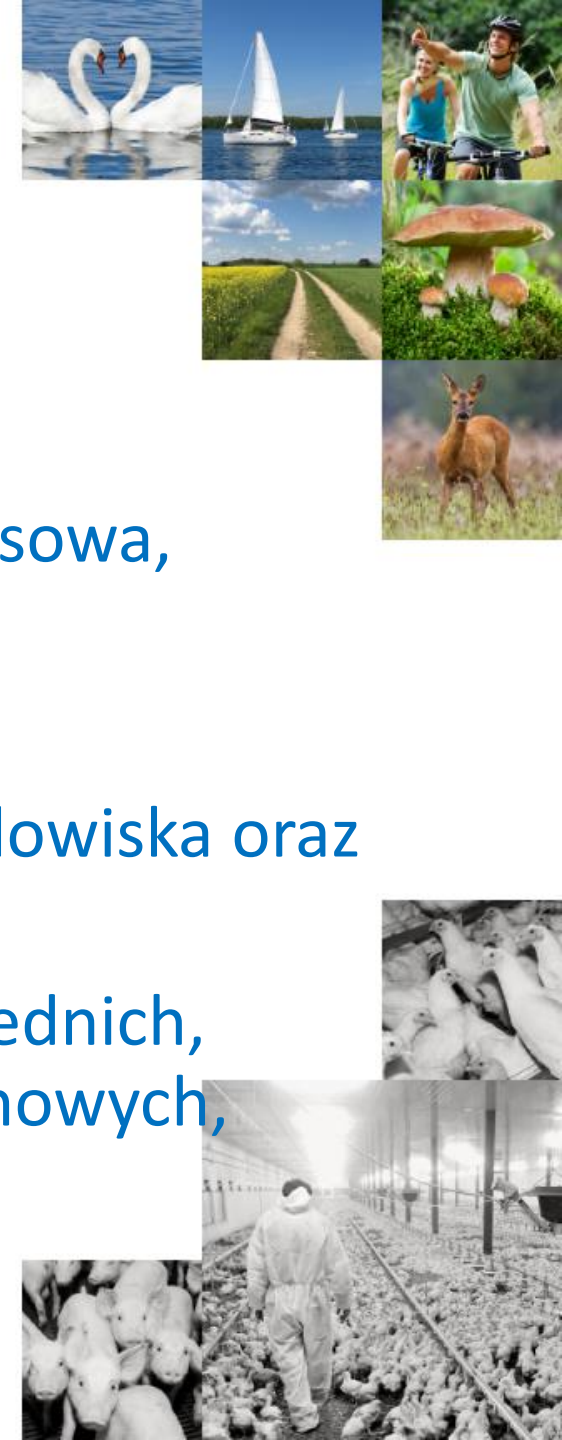
- racjonalny wariant alternatywny (pomijany lub „retusz” wariantu proponowanego)
- racjonalny wariant najkorzystniejszy dla środowiska - w praktyce warianty racjonalne i najkorzystniejsze nie są opisywane
- uzasadnienie wyboru wariantu/wariantów



Braki w raportach ooś dla ferm wielkoprzemysłowych cd.

Oddziaływania analizowanych wariantów:

- lakoniczna ocena wpływu na zdrowie ludzi (najczęściej opisowa, jakościowa),
- brak przeprowadzonej analizy konfliktów społecznych,
- brak wzajemnych oddziaływań pomiędzy elementami środowiska oraz wpływem na zdrowie człowieka,
- niedostateczne rozpoznanie skutków bezpośrednich, pośrednich, wtórnych, skumulowanych, krótko-, średnio- i długoterminowych, stałych i chwilowych.



Uwagi szczegółowe cz. 1

- niespójność wyliczonej planowanej powierzchni do nawożenia odchodami zwierząt przeznaczonymi do zagospodarowania,
- podawanie różnej wielkości powierzchni w kolejnych częściach raportu,
- próby odłożenia w czasie określenia koniecznego areału do momentu wystąpienia z wnioskiem o pozwolenie zintegrowane dla instalacji IPPC,
- brak lub niewłaściwie zinterpretowany wpływ planowanej instalacji na gleby, wody gruntowe, podziemne, powierzchniowe,
- pomijanie wpływu żywienia zwierząt na stan środowiska (leki weterynaryjne),

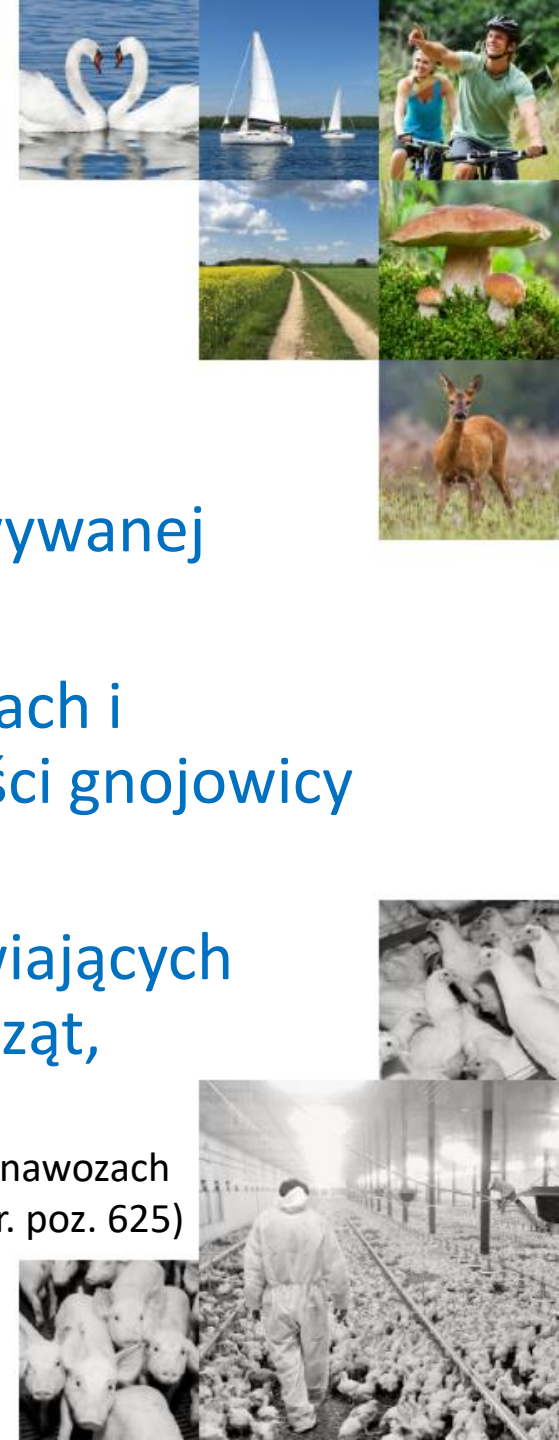
Ustawa z 10 lipca 2007 r. o nawozach i nawożeniu (Dz.U. z 2015 r. poz. 625)



Uwagi szczegółowe cz. 2

- zbyt mała zaplanowana pojemność zbiorników na gnojowicę,
- pomyłki w ilości wytwarzanej, magazynowanej i zagospodarowywanej gnojowicy,
- podawanie niezgodnych z prawem informacji (ustawa o nawozach i nawożeniu) o przekazywaniu większej niż dopuszczalna objętości gnojowicy do biogazowni,
- brak rysunków poglądowych czy szkiców technicznych umożliwiających analizę gabarytów obiektu, obsady, wielkości boksów dla zwierząt, dostępności urządzeń do karmienia zwierząt i utrzymania czystości,

Ustawa z 10 lipca 2007 r. o nawozach i nawożeniu (Dz.U. z 2015 r. poz. 625)



Uwagi szczegółowe cz. 3

- kopiowanie informacji z dokumentów branżowych zamiast porównania do BAT (BREF),
- niezgodność informacji na temat czasu pracy instalacji i proponowanej liczby miejsc pracy,
- marginalny opis technologii stosowanej w nowo uruchamianych instalacjach i urządzeniach
- brak określenia środków profilaktycznych - zaradczych odpowiednich dla ferm wielkoprzemysłowych

art. 143 ustawy z dnia 27 kwietnia 2001 r.
- Prawo ochrony środowiska (t.j. Dz. U.
z 2017 r. poz. 519 z późn. zm.)



Uwagi szczegółowe cz. 4

Powietrze:

- informacje ilościowe i graficzne o rozprzestrzenianiu wybranych zanieczyszczeń,
- najczęściej: amoniak, siarkowodór i metan dla substancji odorotwórczych,
- brak informacji o emisji bioaerozoli (bakterii i grzybów),
- brak propozycji monitoringu oddziaływania odorów wokół instalacji,
- brak oceny zależności między emisją zanieczyszczeń a zmianami klimatu.



Decyzja Samorządowego Kolegium Odwoławczego we Wrocławiu z dnia 12 października 2011 r. (SKO 4134/2/11)

- Zgodnie z zasadą przezorności nawet podmioty prowadzące działalność, której skutki nie są do końca sprawdzone, a mogą wyrzeć negatywny wpływ na środowisko, powinny dokonać wszechstronnej analizy, w jaki sposób można wyeliminować zagrożenia.
- Z zasady prewencji wynika dla podmiotu, który podejmuje się świadomie działalności mogącej oddziaływać na środowisko, obowiązek stosowania od początku środków i metod działania, które mają na celu zapobieganie przewidywanemu, ujemnemu oddziaływaniu podejmowanej działalności na środowisko.
- Utrzymujący się stan braku normatywizacji co do - w szczególności - parametryzacji uciążliwości zapachowych nie zwalnia, nie zawiesza więc, a "jedynie" utrudnia subsumcję (ale jej w tym zakresie nie wyłącza).



Uwagi szczegółowe cz. 5

Gleby:

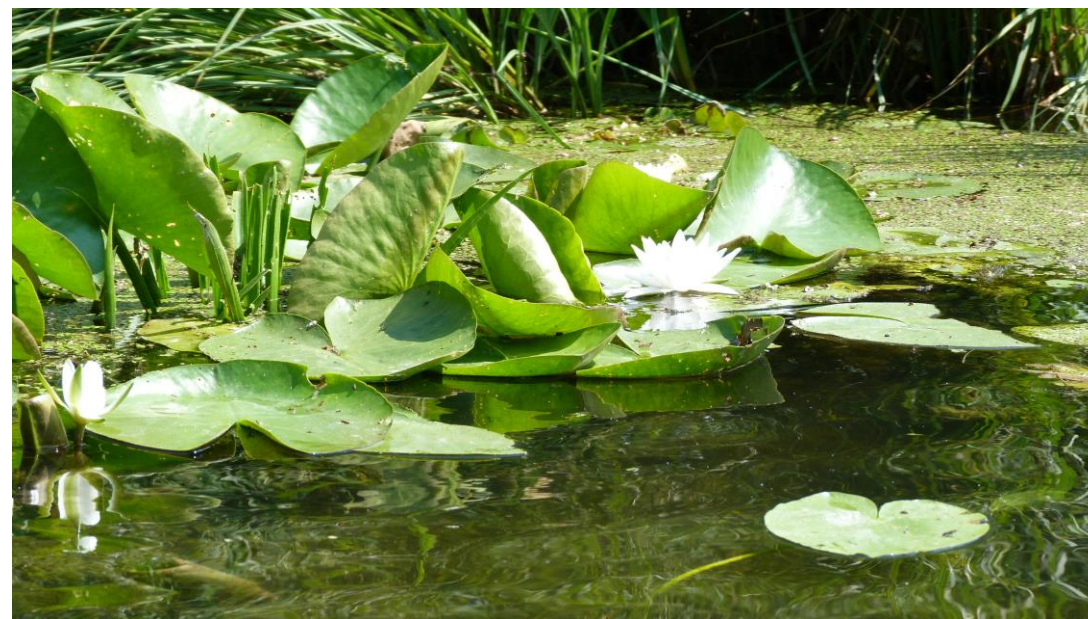
- zdawkowe informacje o typach gleb na terenie objętym samym przedsięwzięciem,
- brak informacji o stanie gruntów przeznaczonych do nawożenia,
- brak odniesienia do dyrektywy azotanowej,
- brak oceny, czy sposób nawożenia wpłynie na uprawy przeznaczone do konsumpcji przez ludzi,
- brak oceny, czy budowa instalacji zaburzy stosunki wodne oraz czy nawożenie wpłynie na jakość wód.



Uwagi szczegółowe cz. 6

Wody:

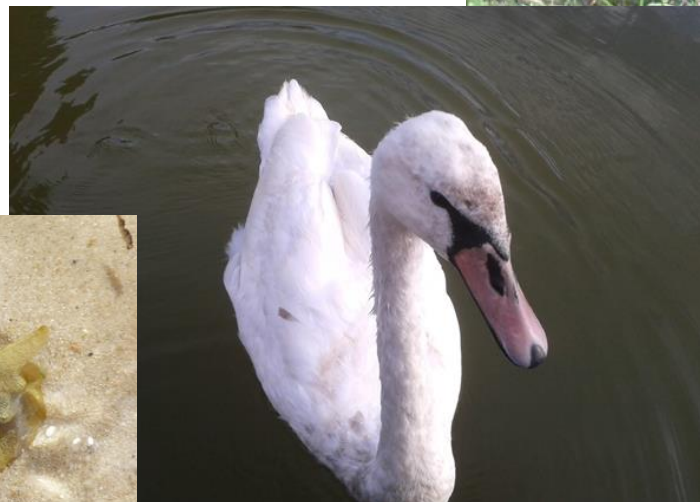
- opis wpływu ogranicza się do terenu inwestycji, względnie najbliższego cieku wodnego lub głównego zbiornika wód podziemnych,
- nie podaje się, czy wody będą osiągały cele środowiskowe oraz jak przedsięwzięcie wpłynie na ich osiągnięcie,
- wpływu na wody nie łączy się z jakością wód przeznaczonych do spożycia przez ludzi,
- nie przedstawia się także, czy instalacja wpłynie na jakość wody w kąpieliskach.



Uwagi szczegółowe cz. 7

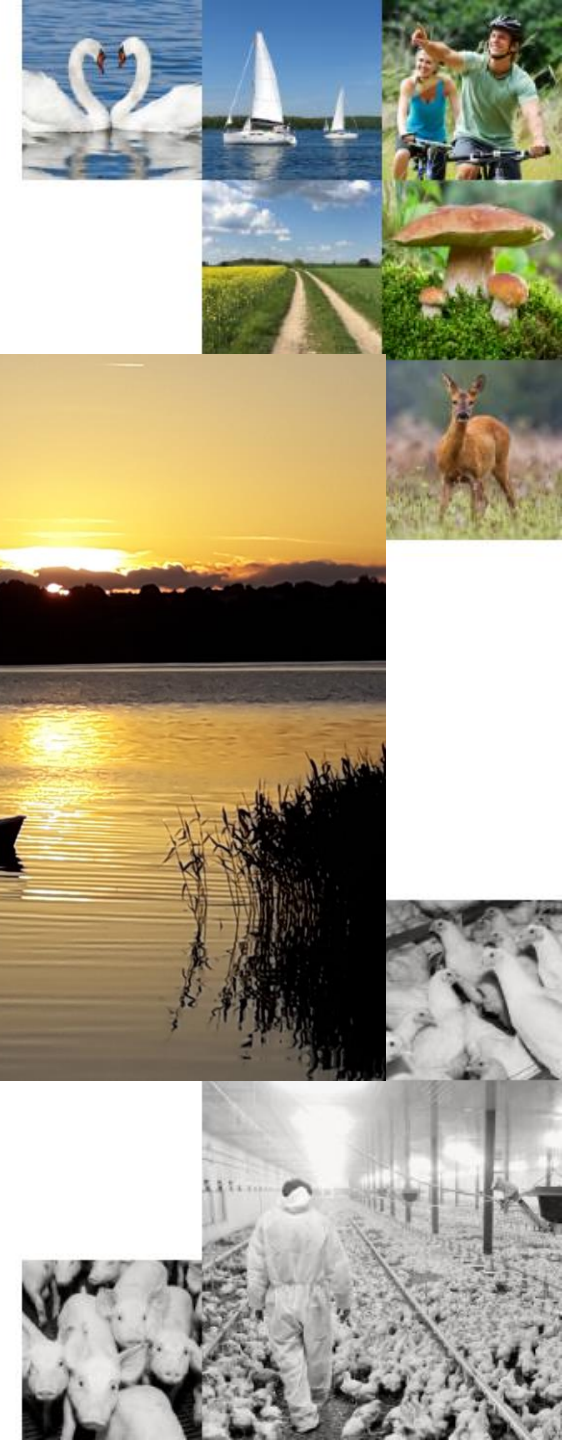
Pomijanie wpływu nawożenia na bioróżnorodność:

- organizmy glebowe,
- zwierzęta wodne,
- drobne kręgowce,
- rośliny,
- ptaki,
- ssaki.



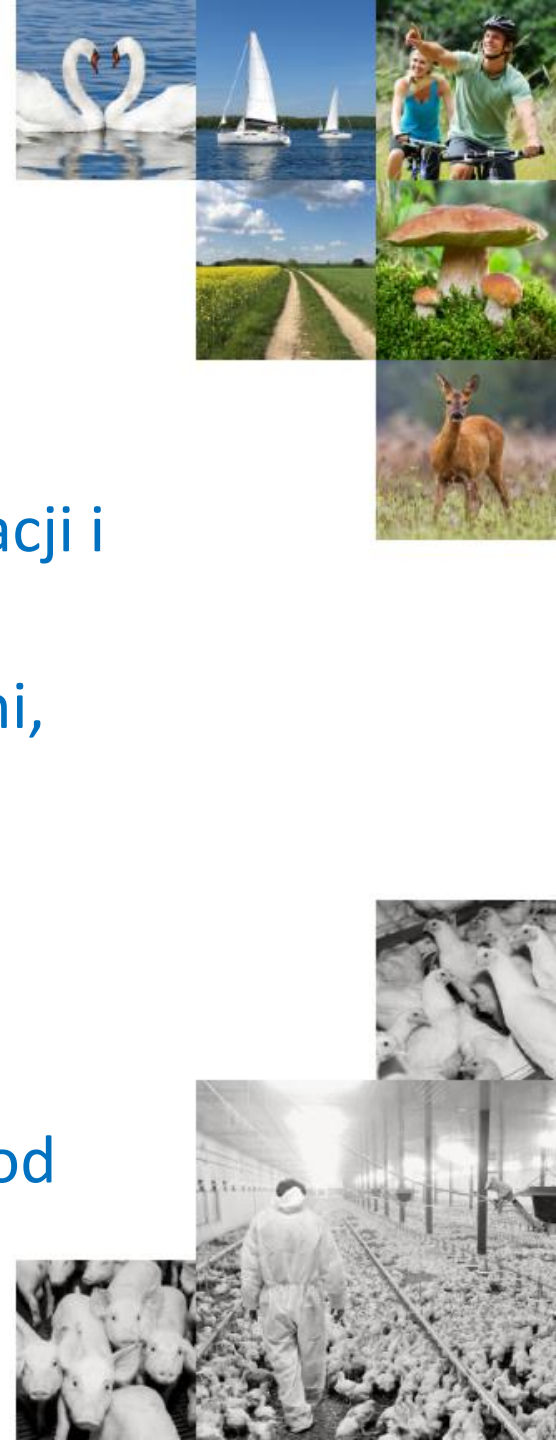
Błędy w postępowaniu

- uzyskanie uzgodnienia RDOŚ uznawane za wiążące dla organu I instancji,
- podjęcie decyzji bez opinii PPIS (opinia niewiążąca, zbyt krótki termin - przyjęcie milczącej zgody organu),
- brak opinii PPIS dla ostatecznej (uzupełnionej) wersji raportu OOŚ,
- pominięcie uwag społeczeństwa zgłoszonych do raportu OOŚ,
- problemy z udziałem społeczeństwa, stron i organizacji ekologicznych w postępowaniu.



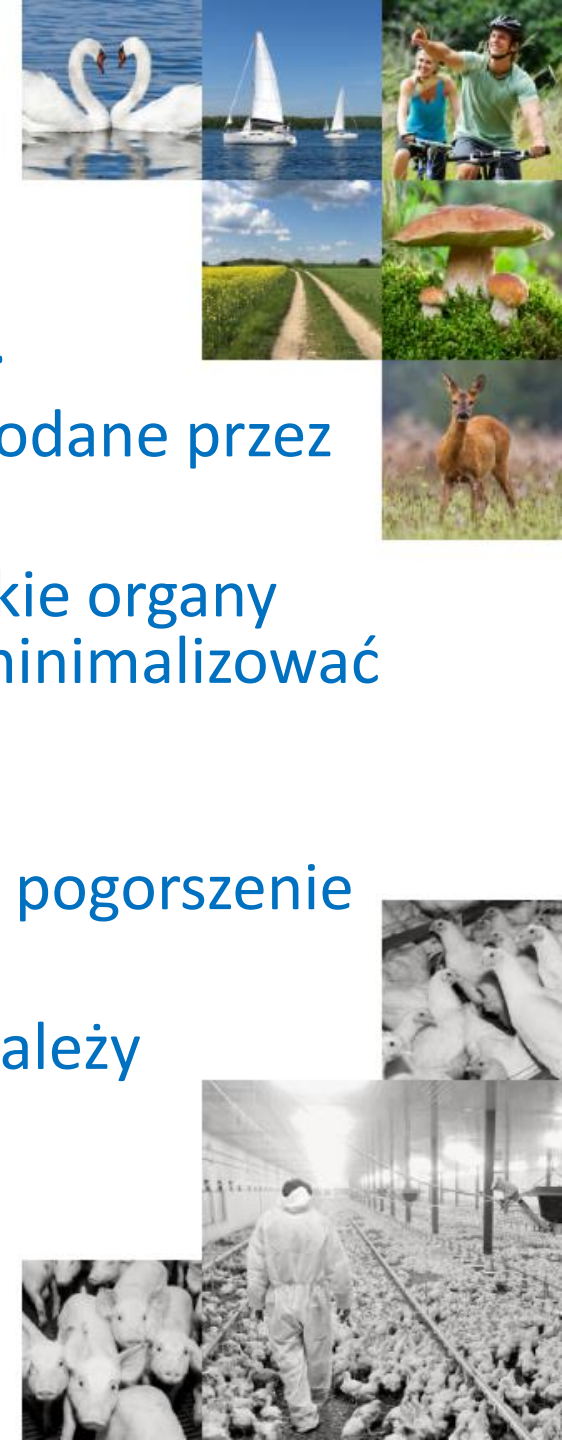
Organy kontrolujące – WIOŚ

- kontrole istniejących instalacji zapowiedziane,
- do czasu „odwiedzin” inspekcji usuwanie braków w dokumentacji i stanie instalacji,
- wszelkie niekorzystne stany w środowisku tłumaczone awariami,
- brak instrumentów kontroli – laboratoriów posiadających akredytowane metody badania potwierdzone przez PCA,
- jednostki WIOŚ posiadające laboratoria akredytowane przeprowadzają kontrole nawet z 6 miesięcznym opóźnieniem,
- brak możliwości korzystania z nowoczesnych i dostępnych metod olfaktometrii dynamicznej.



Wnioski

- Raport OOŚ jest dowodem w postępowaniu administracyjnym.
- Informacje podawane w raporcie OOŚ powinny być rzetelnie podane przez wnioskodawcę.
- Wnikliwe zbadanie i zweryfikowanie raportu OOŚ przez wszystkie organy uczestniczące w postępowaniu oraz społeczeństwo pozwala zminimalizować wpływ na zdrowie i warunki życia ludzi oraz stan środowiska.
- Następstwami decyzji o środowiskowych uwarunkowaniach podjętych w oparciu o wadliwe dowody są protesty społeczne, pogorszenie stanu środowiska, czy szkody w środowisku.
- Dla nowych instalacji w decyzjach administracyjnych można i należy wprowadzać środki techniczne ograniczające i monitorujące oddziaływania odorowe.





Dziękuję za uwagę

Pytania

biuro@cenia-ekspertyzy.pl

