



PARTNERSTWO
ŚRODOWISKO DLA ROZWOJU

Chów i hodowla zwierząt - przedsięwzięcia mogące znacząco oddziaływać na środowisko

(2009 - maj 2017 - warmińsko-mazurskie)

Agata Moździerz
Regionalny Dyrektor
Ochrony Środowiska
w Olsztynie

Olsztyn, 19 czerwca 2017 r.

Spełniamy wymagania EMAS – zarządzamy urzędem efektywnie, oszczędnie i prośrodowiskowo



REGIONALNA
DYREKCJA
OCHRONY
ŚRODOWISKA
W OLSZTYNIE



Liczba wniosków o uzgodnienie przedsięwzięć mogących znacząco oddziaływać na środowisko z grupy chów i hodowla zwierząt

rok	Liczba wniosków
2009	8
2010	15
2011	29
2012	22
2013	26
2014	32
2015	74
2016	63
2017 (I-V)	17
RAZEM	287

W zestawieniu ujęto tylko postępowania z raportem o oddziaływaniu przedsięwzięcia na środowisko

Spełniamy wymagania EMAS – zarządzamy urzędem efektywnie, oszczędnie i prośrodowiskowo

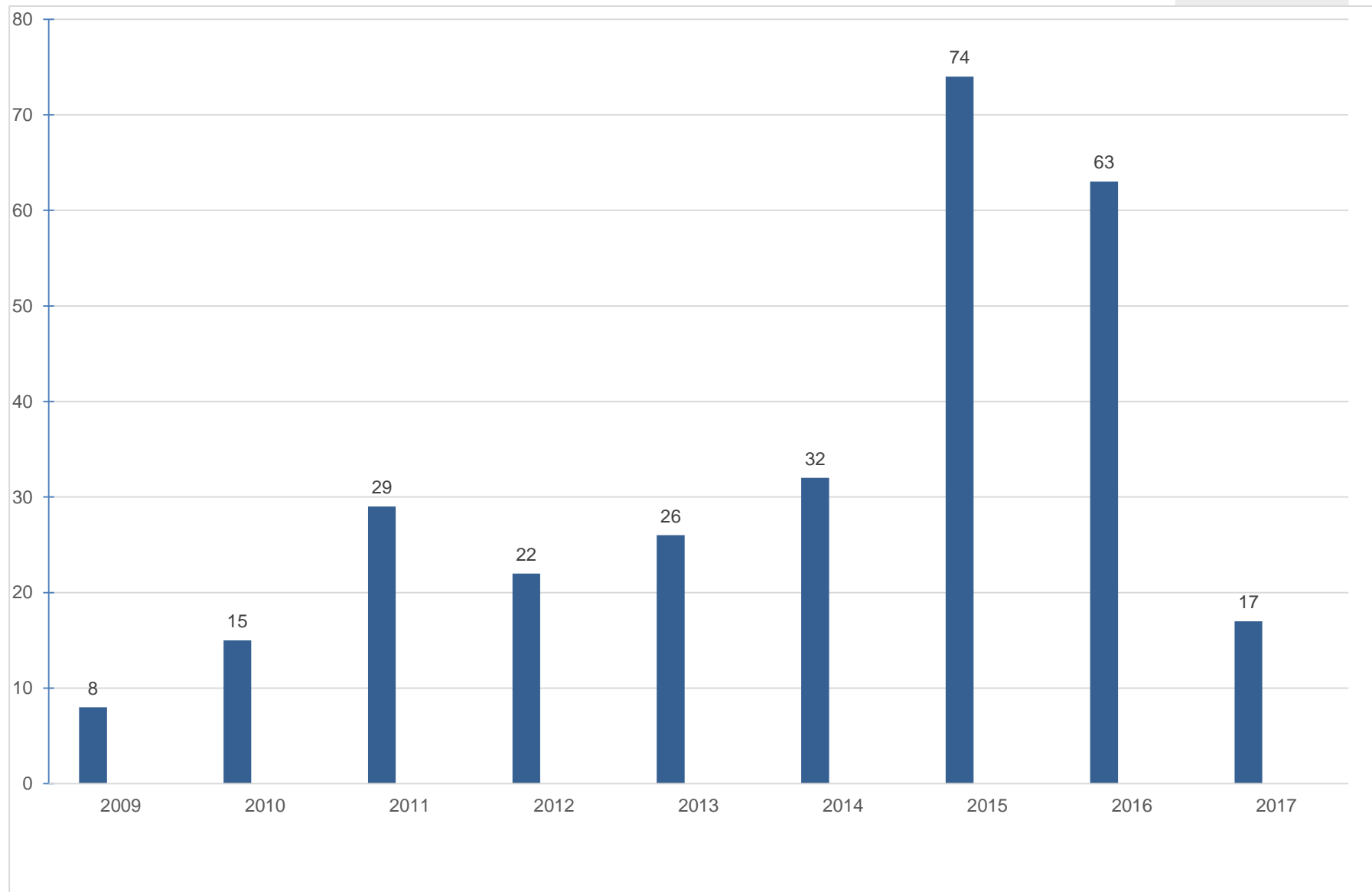


REGIONALNA
DYREKCJA
OCHRONY
ŚRODOWISKA
W OLSZTYNIE



Zweryfikowany system
zarządzania
środowiskowego
nr. 2.28-002/13

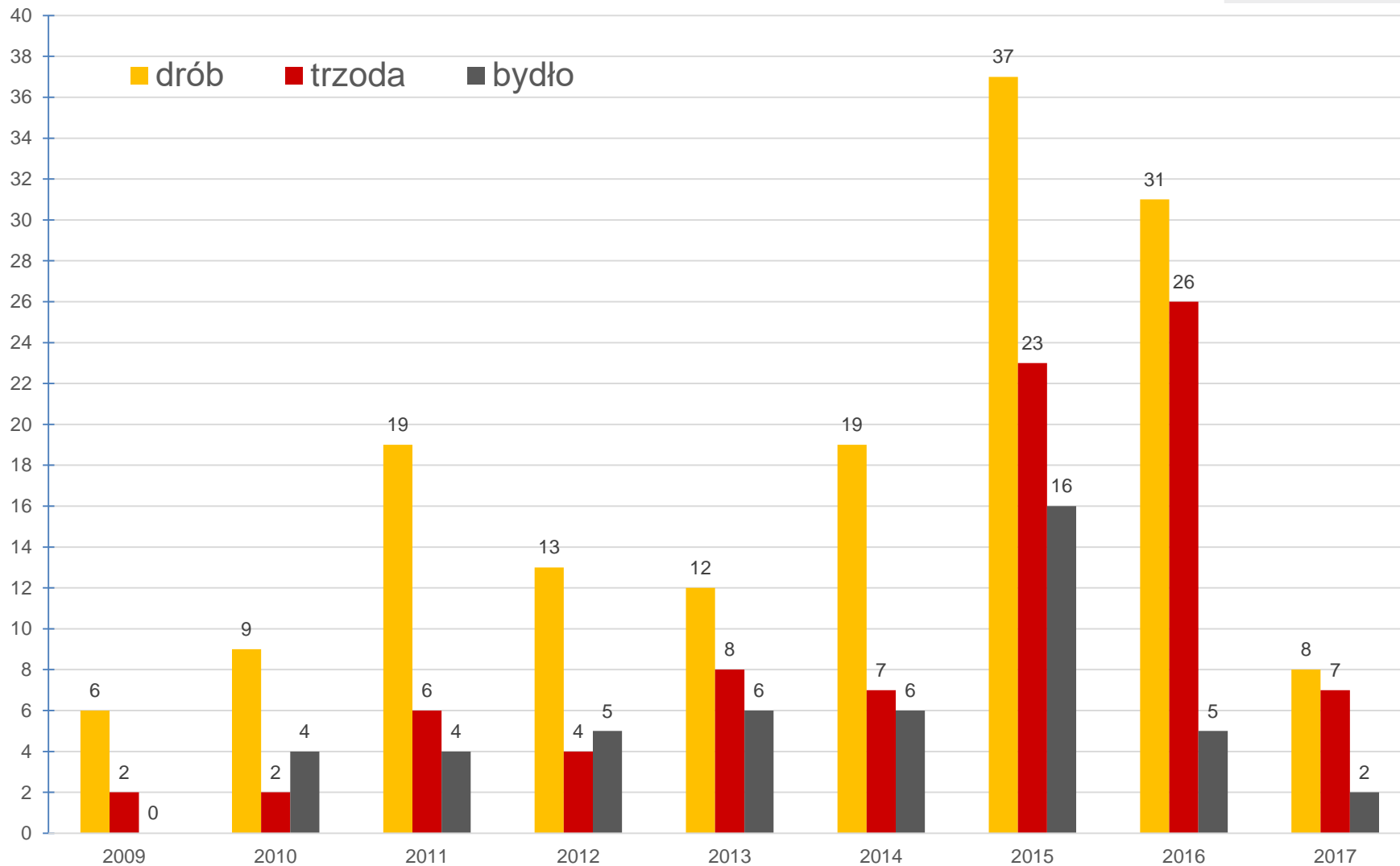
Liczba wniosków w sprawie uzgodnienia przedsięwzięć mogących znacząco oddziaływać na środowisko z grupy chów i hodowla zwierząt



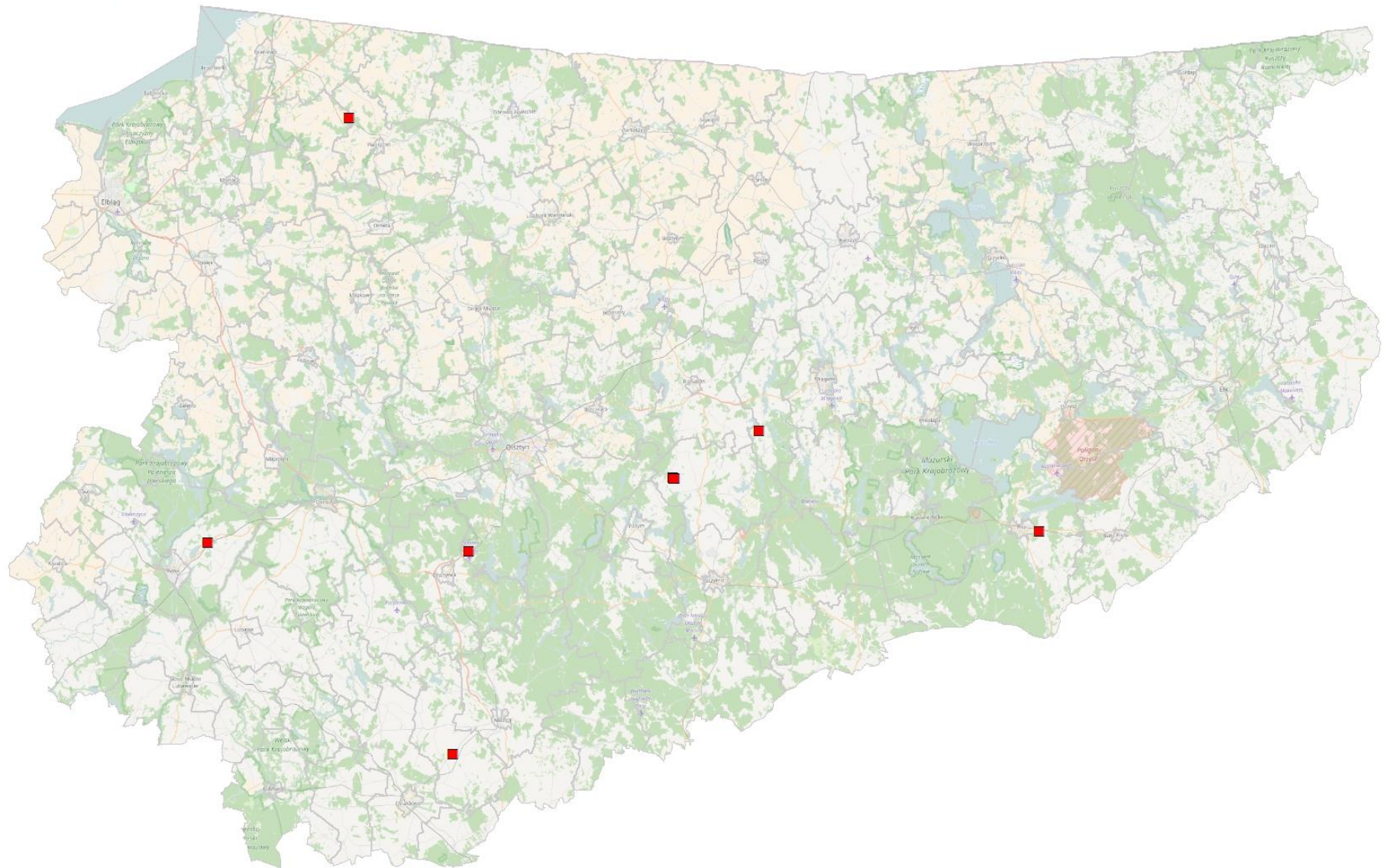
Liczba wniosków o uzgodnienie przedsięwzięć mogących znacząco oddziaływać na środowisko dla poszczególnych grup zwierząt

rok	drób	trzoda chlewna	bydło
2009	6	2	0
2010	9	2	4
2011	19	6	4
2012	13	4	5
2013	12	8	6
2014	19	7	6
2015	37	23	16
2016	31	26	5
2017 (I-V)	8	7	2
RAZEM	154	85	48

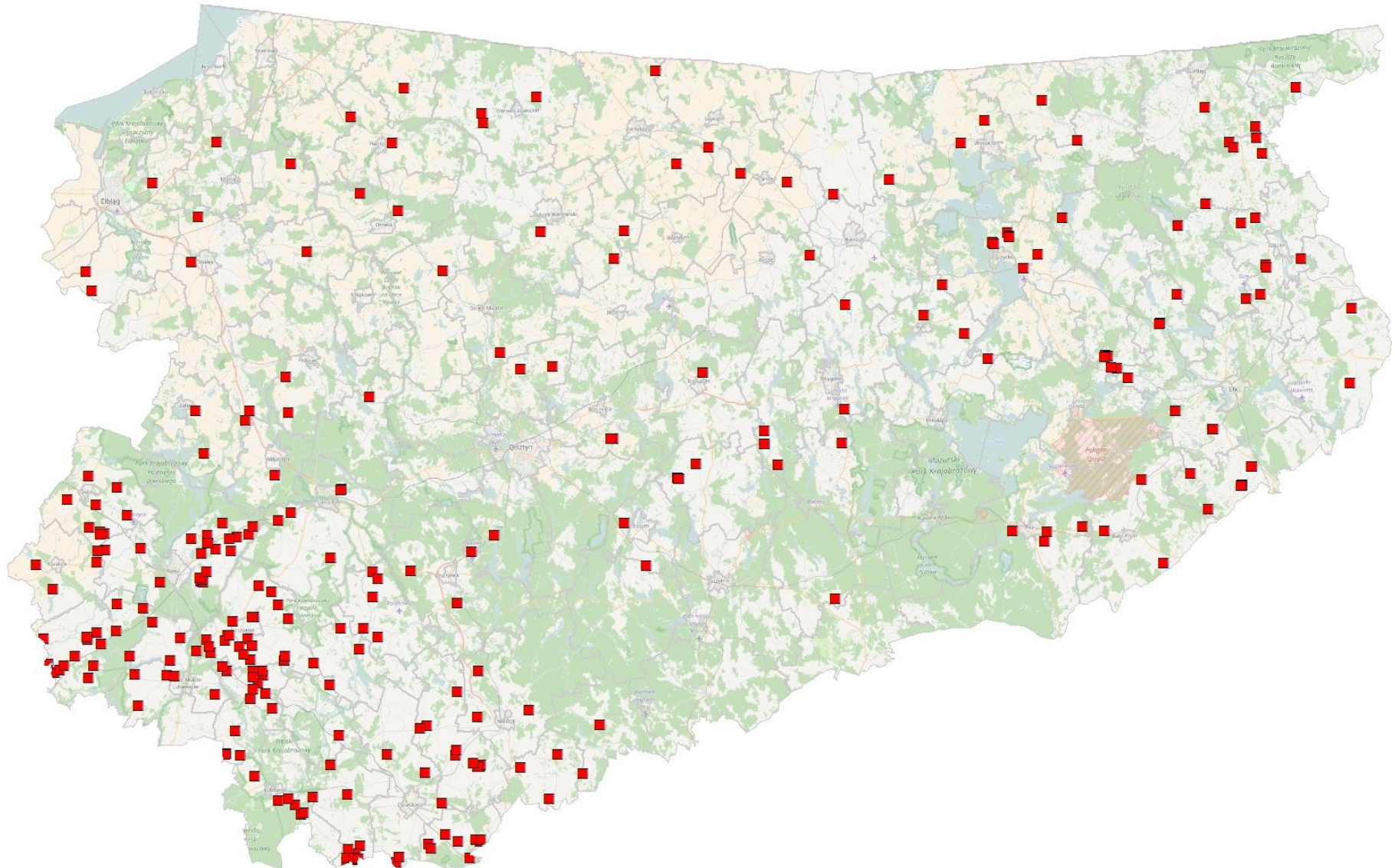
Liczba wniosków w sprawie uzgodnienia przedsięwzięć mogących znacząco oddziaływać na środowisko z grupy chów i hodowla zwierząt

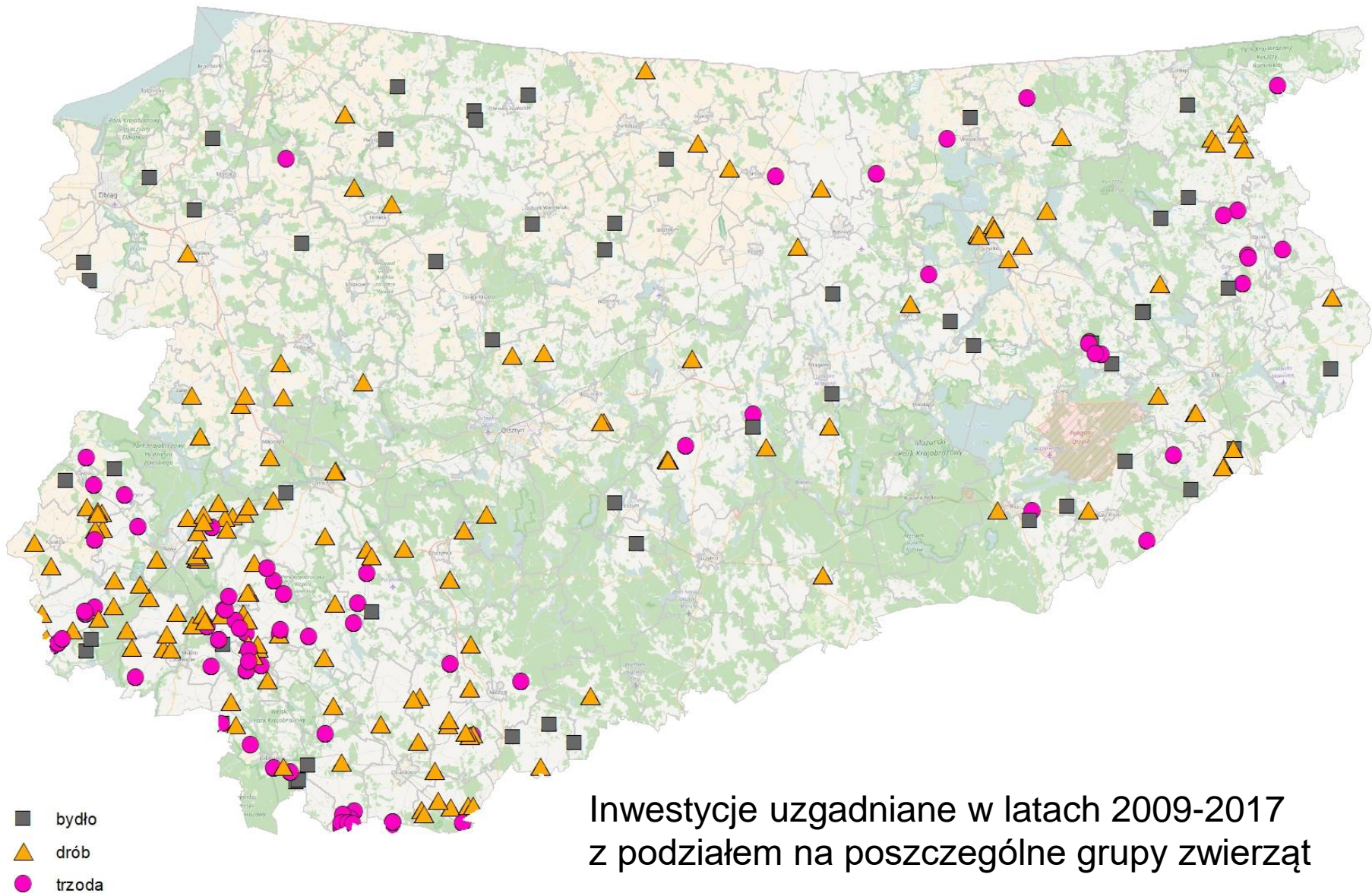


Lokalizacja przedsięwzięć uzgodnionych w 2009 r.



Lokalizacja przedsięwzięć uzgodnionych do maja 2017 r.





Inwestycje uzgadniane w latach 2009-2017 z podziałem na poszczególne grupy zwierząt

DJP – duża jednostka przeliczeniowa – umowna jednostka liczebności zwierząt hodowlanych, stosowana do określenia liczby zwierząt gospodarskich, odpowiadająca masie 500 kg

Rodzaj zwierzęcia	DJP
kury	0,004
indyki	0,024
tuczniki	0,14
warchlaki (2-4 m-ce)	0,07
maciory	0,35
krowy	1

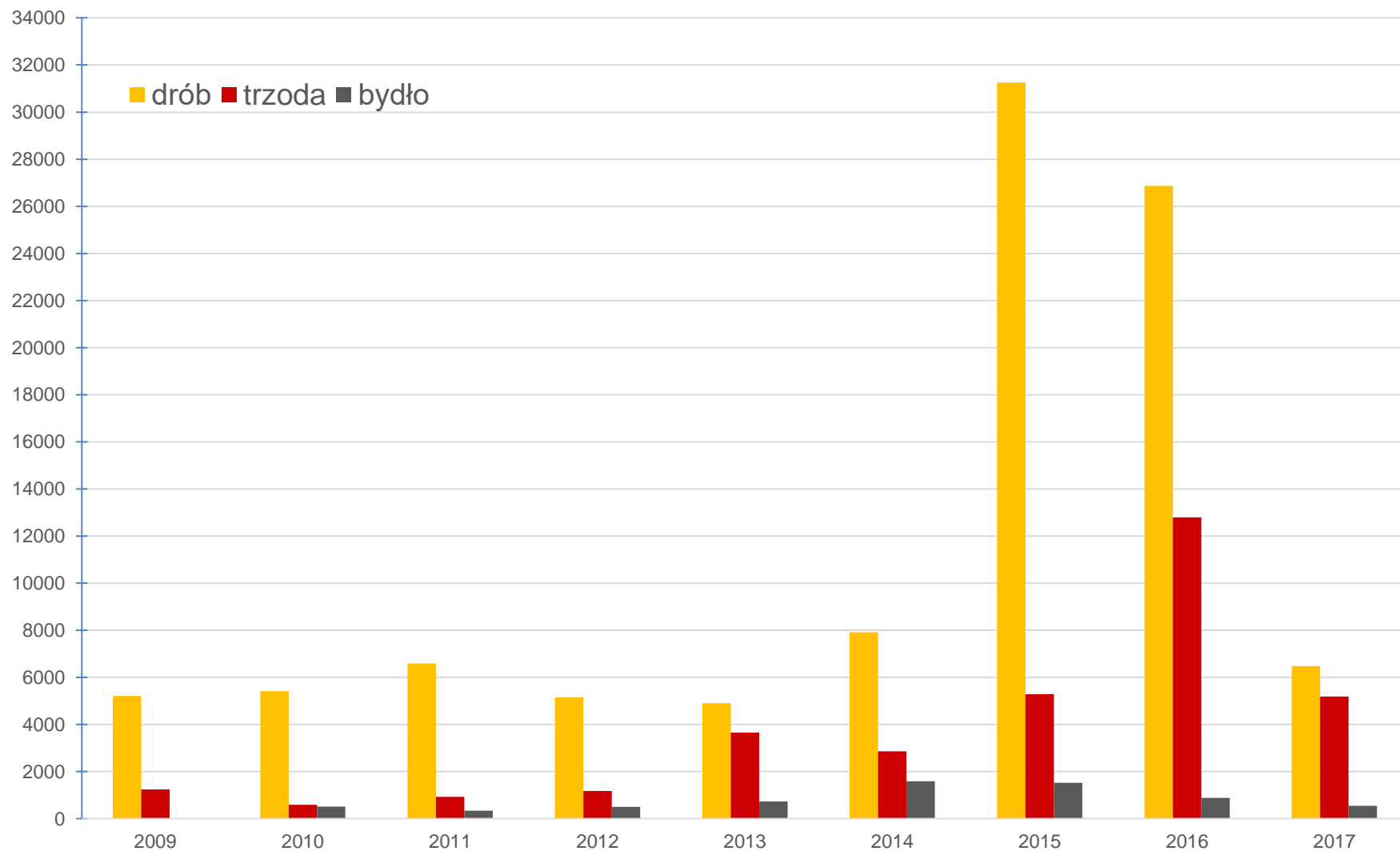
Współczynniki przeliczania sztuk rzeczywistych na DJP definiuje załącznik do Rozporządzenia Rady Ministrów z 9 listopada 2010 r.

Liczba uzgadnianych DJP dla poszczególnych grup zwierząt

rok	drób	trzoda chlewna	bydło
2009	5 208	1 239	0
2010	5 420	596	515
2011	6 586	927	345
2012	5 153	1 180	504
2013	4 900	3 652	728
2014	7 920	2 859	1 590
2015	31 254	5 284	1 529
2016	26 869	12 799	883
2017 (I-V)	6 478	5 190	545
RAZEM	99 788	33 726	6 639



Liczba zwierząt w Dużych Jednostkach Przeliczeniowych uzgadniana przez RDOŚ w Olsztynie w latach 2009-2017

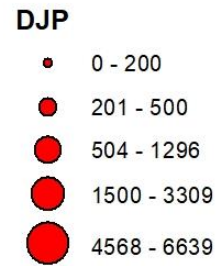
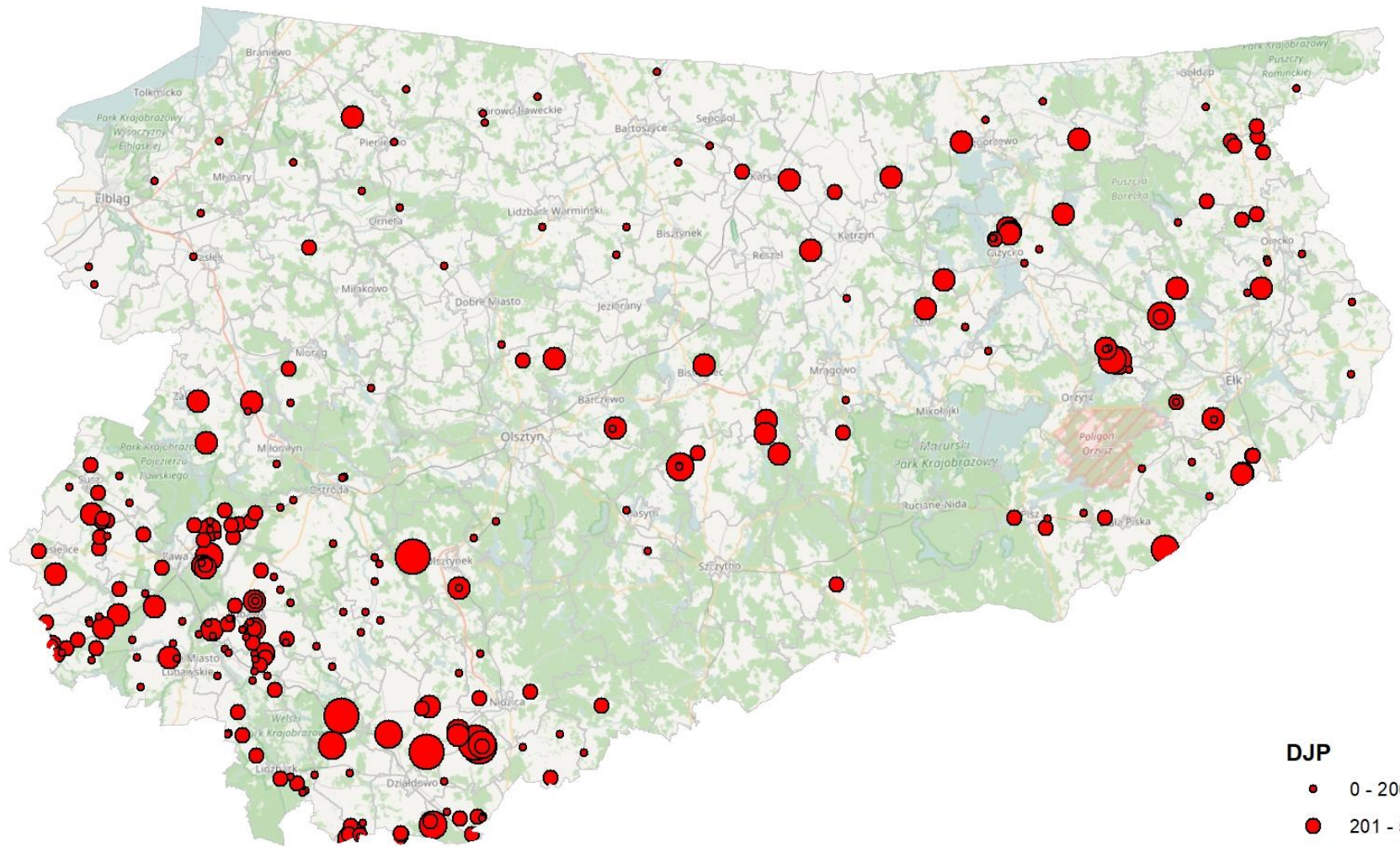


- ok. 60 % postępowań dotyczy chowu lub hodowli powyżej 210 DJP
- ok. 30 % przedsięwzięć podlega pod pozwolenie zintegrowane (chów lub hodowla o więcej niż 40 000 stanowisk dla drobiu, 2000 stanowisk dla świń o wadze ponad 30 kg, 750 stanowisk dla macior)

W ostatnich latach coraz częściej zdarzają się postępowania dotyczące realizacji od podstaw ferm o obsadzie powyżej 1000 DJP. W przypadku ferm drobiu są to kompleksy składające się z 20-30 budynków inwentarskich i tak:

- 6639 DJP – **1 659 840 szt.** brojlerów kurzych (Pielgrzymowo, Zaborowo, gm. Kozłowo)
- 6306 DJP – **1 576 500 szt.** brojlerów kurzych (Sarnowo, gm. Nidzica)
- 5856 DJP – **1 464 000 szt.** brojlerów kurzych (Krasnołąka, gm. Działdowo)
- 5280 DJP – **1 320 000 szt.** brojlera kurzego (Płatyny, gm. Olsztynek)
- 4658 DJP – **1 142 000 szt.** brojlerów kurzych (Żabiny, gm. Rybno),
- 2318 DJP – **144 000 szt.** warchlaków i 9360 szt. tuczników (Imionki, gm. Olecko)
- 2150 DJP – **15 360 szt.** tuczników (Pańska Wola, gm. Wydminy)
- 1895 DJP – **473 760 szt.** brojlerów kurzych (Wierzbowo, gm. Kozłowo)
- 1814 DJP – **453 600 szt.** brojlerów kurzych (Zaborowo, gm. Kozłowo)
- 1680 DJP – **12 000 szt.** tuczników (Murawki, gm. Płońnica)





Wszystkie wymienione przedsięwzięcia wymagały uzyskania decyzji o środowiskowych uwarunkowaniach i przeprowadzenia
oceny oddziaływania na środowisko.

Organ główny, tj. prowadzący postępowanie i wydający decyzje

- właściwy wójt lub burmistrz

Organy współdziałające, tj. opiniujące i uzgadniające:

- regionalny dyrektor ochrony środowiska
- właściwy państwowy inspektor sanitarny
- marszałek/starosta (od 2017 roku)

Najczęstsze niezadowolenie wywołuje:

- lokalizacja inwestycji
(blisko zabudowy mieszkaniowej)
- uciążliwość zapachowa
(brak norm odorowych)
- zagospodarowanie nawozów naturalnych (odory,
zanieczyszczenie wód powierzchniowych
i podziemnych)

Konflikty społeczne

Istniejące regulacje prawne, do uwzględnienia których zobowiązane są organy ochrony środowiska dokonujące oceny oddziaływania na środowisko.

➤ powietrze

- rozporządzenie Ministra Środowiska z dnia 26 stycznia 2010 r. w sprawie wartości odniesienia dla niektórych substancji w powietrzu (Dz. U. z 2010 r. Nr 16, poz. 87)
- rozporządzenie Ministra Środowiska z dnia 24 sierpnia 2012 r. w sprawie poziomów niektórych substancji w powietrzu (Dz.U. z 2012 r. poz.1031)

➤ hałas

- rozporządzenie Ministra Środowiska z 14 czerwca 007 roku w sprawie dopuszczalnych poziomów hałasu w środowisku (Dz.U.2014 r. poz. 112)

➤ zagospodarowanie nawozów naturalnych

- ustawa z dnia 10 lipca 2007 r. o nawozach i nawożeniu (Dz.U. z 2017 poz. 668)
- rozporządzenie z dnia 7 października 1997 r. w sprawie warunków technicznych, jakim powinny odpowiadać budowle rolnicze i ich usytuowanie (Dz. U. z 2014 r. poz. 81)

➤ przyroda

- ustawa z 16 kwietnia 2004 roku o ochronie przyrody (Dz.U. z 2016 poz. 2134 z późn. zm.)



Kodeks przeciwdziałania uciążliwości zapachowej ma stanowić swoiste uzupełnienie istniejących już, a wskazanych powyżej przepisów prawnych rozszerzając je o przykłady działań technicznych pozwalających skutecznie ograniczać występującą uciążliwość zapachową.

Kodeks dobrej praktyki rolniczej również określa praktyki, zasady i procedury m.in. działań w zakresie ochrony powietrza, mających na celu ograniczenie emisji substancji zapachowo czynnych z produkcji rolniczej, poprzez prawidłowe stosowanie nawozów i utrzymywanie budynków inwentarskich.



Przesłanki umożliwiające wydanie decyzji o odmowie ustalenia środowiskowych uwarunkowań określone zostały precyzyjnie

w ustawie o udostępnianiu informacji o środowisku i jego ochronie, udziale społeczeństwa w ochronie środowiska oraz o ocenach oddziaływania na środowisko, zamieszczone zostały w art. 81 ustawy o udostępnieniu informacji o środowisku (Dz. U. z 2016 r. poz. 353 z późn. zm.) i mogą polegać **wyłącznie** na:

- braku zgody wnioskodawcy na realizację przedsięwzięcia w innym wariantcie niż proponowany przez wnioskodawcę, w sytuacji, gdy organ skorzysta z możliwości określonej w art. 81 ust. 1 ustawy,
- wykazaniu znaczącego negatywnego oddziaływania na obszar Natura 2000 przy jednoczesnym braku spełnienia przesłanek z art. 34 ustawy z dnia 16 kwietnia 2004 r. o ochronie przyrody (art. 81 ust. 2 ustawy),
- wykazaniu, że przedsięwzięcie może spowodować nieosiągnięcie celów środowiskowych zawartych w planie gospodarowania wodami na obszarze dorzecza, przy jednoczesnym braku spełnienia przesłanek z art. 38j ustawy z dnia 18 lipca 2001 r. – Prawo wodne (art. 81 ust. 3 ustawy o oś),

- niezgodności lokalizacji przedsięwzięcia z miejscowym planem zagospodarowania przestrzennego (art. 80 ust. 2 ustawy)

Odmowna decyzja z powodu protestów społecznych.

„...sprzeciw mieszkańców gminy nie może stanowić podstawy do wydania negatywnej decyzji w sprawie środowiskowych uwarunkowań realizacji przedsięwzięcia. Przepisy nakazują bowiem jedynie zapewnienie udziału społeczeństwa w postępowaniu i umożliwienie zgłoszenie uwag i wniosków, natomiast nie nakładają obowiązku uzyskania społecznej akceptacji dla przedsięwzięcia (podobnie Wojewódzki Sąd Administracyjny w Szczecinie w wyroku z dnia 13 czerwca 2014 r., sygn. akt: II SA/Sz 1208/13, Wojewódzki Sąd Administracyjny w Bydgoszczy w wyroku z dnia 27 kwietnia 2016 r., sygn. akt: II SA/Bd 429/15).”



Kodeks przeciwdziałania uciążliwości zapachowej

„Dodatkowo zaznaczyć należy, że w obecnym stanie prawnym, najbardziej skutecznym działaniem ograniczającym lokalizowanie uciążliwych przedsięwzięć jest kształtowanie i prowadzenie polityki przestrzennej na terenie gminy”





PARTNERSTWO
ŚRODOWISKO DLA ROZWOJU

Dziękuję za uwagę



REGIONALNA
DYREKCJA
OCHRONY
ŚRODOWISKA
W OLSZTYNIE

Spełniamy wymagania EMAS – zarządzamy urzędem efektywnie, oszczędnie i prośrodowiskowo

